

## 『学術の動向』2014年4月号【特集2】原発災害からの回復と復興のために必要な課題と取り組み体制について

## 「原発避難に関する住民意向調査—社会調査の視点から見た課題」岩井紀子

表1 原発避難者特例法に基づく指定市町村となった自治体単独および福島県・復興庁共催の住民意向調査の概要

市町村名 <sup>※1</sup>	調査時期	参考資料 (調査票に添えた資料)	調査方法 記名の有無	対象者	有効 回答数	回収率 (%) <sup>※2</sup>	回答者 の女性 比率(%) <sup>※3</sup>	区域再編の 施行時期	各区域人口割合(%)				避難指 示区域 の人口 <sup>※4</sup>	備考
									帰宅困 難 <sup>※4</sup>	居住制 限区域 <sup>※4</sup>	避難指 示解除 準備 <sup>※4</sup>	指定区 域外 <sup>※4</sup>		
大熊町	2011.6 <sup>※5</sup>	—	留置・郵送 <sup>※6</sup> 、 無記名	全住民	3,419	76	41							町の独自調査;回答者は世帯主に限らず、コピーして 複数の世帯員が回答することも可
	2012.5 <sup>※5</sup>	第一次大熊町復興計画(素案)概要版/区域見直し	郵送・無記名	中学生以上	6,481	65	53							町の独自調査
	2012.9 <sup>※5</sup>	賠償基準/区域見直し/住民説明会応答概要	郵送・無記名	世帯主 <sup>※7</sup>	3,424	64	29							
	2013.1	復興公営住宅資料	郵送・記名	世帯主 <sup>※7</sup>	3,445	66		2012.12.10	96.5	3.3	0.2	0.0	10,956	
2013.10	復興公営住宅資料	郵送・記名	世帯の代表 <sup>※7</sup>	2,764	55									
双葉町	2011.12 <sup>※5</sup>	調査票の中に町の考え方を提示(絆の維持、コミュニ ティの再建、時限的町づくり、除染準備、健康管理、生 活・事業再建の各項目について)	郵送・無記名	中学生以上	1,108	17	52							町の独自調査;自由記述部分では、町の考え方に対 して意見・要望を求めた;町の広報誌に挟んで各世帯 に一律5部配布;分散避難先を含む2890世帯
	2012.12 <sup>※5</sup>	双葉町への帰還・復興にかかわる動向/放射線量の 現状と予測/町民の避難状況	郵送・無記名	中学生以上	3,710	59	53							
	2013.10	復興公営住宅	郵送・記名	世帯の代表 <sup>※7</sup>	1,731	51		2013.5.28	96.1	0.0	3.9	0.0	6,492	
富岡町	2012.12 <sup>※5</sup>	—	郵送・無記名	18歳以上	7,634	58	52							
	2013.8	復興公営住宅資料	郵送・記名	世帯の代表 <sup>※7</sup>	3,866	54		2013.3.25	29.6	61.2	9.2	0.0	14,413	
浪江町	2011.11 <sup>※5</sup>	—	郵送・無記名	高校生以上	11,001	60	52							町の独自調査
	2012.6 <sup>※5</sup>	—	郵送・無記名	高校生以上	11,222	62	53							町の独自調査
	2013.1 <sup>※5</sup>	町外コミュニティ/区域見直し	郵送・無記名	15歳以上(中学生を除く)	11,298	62	52							
	2013.8	復興公営住宅資料/町外コミュニティの整備の進捗状 況	郵送・記名	世帯の代表 <sup>※7</sup>	6,132	64		2013.4.1	17.1	42.3	40.5	0.0	19,505	
葛尾村	2012.8 <sup>※5</sup>	村復興計画/放射線量の予測/住民説明会応答概 要	郵送 <sup>※8</sup> ・無記名	15歳以上(中学生を除く)	1,033	74	49							
	2013.8	—	郵送・無記名	世帯の代表 <sup>※7</sup>	418	63		2013.3.22	7.8	4.2	88.0	0.0	1,511	
飯館村	2012.11	—	郵送・無記名	世帯の代表 <sup>※7</sup>	1,523	51	31	2012.7.17	4.4	83.1	12.5	0.0	6,250	
	2013.11	復興公営住宅資料/村外子育て拠点の整備について	郵送・記名	世帯の代表 <sup>※7</sup>	1,458	48								
南相馬市	2011.6 <sup>※5</sup>	—	郵送・無記名	津波による家屋被害を受けた世帯と、津 波被害のない世帯	3,017	60	28							市の独自調査;津波被害を受けた世帯は全数;津波被 害のない世帯からは3600世帯(市内在住1467、市外 避難2133)を無作為抽出
	2012.6	復興計画の概要	郵送・無記名	旧警戒区域・旧計画的避難区域の世帯	2,204	56	24	2012.4.16	0.0 <sup>※9</sup>	0.8	18.8	80.4	12,750	市の独自調査
	2012.6	復興計画の概要	郵送・無記名	18歳以上(指定区域外を含む)	1,278	43	61							市の独自調査;3000人を無作為抽出
	2013.8	復興計画進捗状況	郵送・無記名	18歳以上(指定区域外を含む)	1,635	55	55							市の独自調査;3000人を無作為抽出
	2013.8	復興計画進捗状況	郵送・無記名	避難指示区域の世帯の代表 <sup>※7</sup>	3,543	62								
川内村	2011.6 <sup>※5</sup>	—	郵送・無記名	世帯主(村全域) <sup>※7</sup>	702	63								村の独自調査;1100世帯対象
	2012.2 <sup>※5</sup>	—	郵送・無記名	全村民	1,817	63		2012.4.1	0.0	2.1	9.8	88.1	334	村の独自調査;分散避難先を含む世帯主宛に家族人 数分(子どもを含む)の調査票を送付;1350世帯のうち 689世帯から回収
	2012.10	—	郵送・無記名	世帯主 <sup>※7</sup> (村全域)	359	27								村の独自調査;1308世帯対象;結果は住民懇談会の みで公表
楢葉町	2012.11	—	郵送・無記名	15歳以上の全町民(中学生を除く)	3,888	56	53	2012.8.10	0.0	0.0	99.3	0.7	7,525	
	2014.1	—	郵送・無記名	世帯の代表 <sup>※7</sup> (町全域)	2,188	59								
	2012.8	—	郵送 <sup>※10</sup> ・無記名	15歳以上の山木屋地区住民(中学生を 除く)	856	77	52	2013.8.8	0.0	0.8	7.1	92.0	1,204	山木屋地区(計画的避難区域)自治会と町の合同調 査;調査票は自治会が作成し、町が文言を一部修正
川俣町	2014.1	復興公営住宅資料	郵送・記名	避難指示解除準備区域および居住制 限区域の世帯の代表 <sup>※7</sup>	322	58								551世帯対象
	2012.11	—	郵送・無記名	避難指示解除準備区域および旧緊急 時避難準備区域の世帯の代表 <sup>※7</sup>	603	65	17	2012.4.1	0.0	0.0	0.9	99.1	351	
いわき市	2011.6	—	郵送・記名	津波罹災地域の世帯主	7,727	53	26	屋内退避指示区 域は2011.4.22解 除	0.0	0.0	0.0	100.0	0	国土交通省と福島県が協力;浸水区域(字単位)の全 世帯;現住所に送付。宛先不明の世帯は、罹災証明 などから追跡;到達できなかった世帯あり
	2011.8	津波復興市街地の復興に関する解説	郵送・記名	津波罹災地域の世帯主	3,204	52	27							
広野町	2011.9	—	郵送・無記名	世帯の代表 <sup>※7</sup> (町全域)	1,196	61	38	緊急時避難準備 区域は2011.9.30 解除	0.0	0.0	0.0	100.0	0	町の独自調査
	2013.10	—	郵送・無記名	世帯の代表 <sup>※7</sup> (町全域)	877	40	39							町の独自調査

※1 平成23年9月16日に、総務省告示([http://www.soumu.go.jp/menu\\_news/s-news/01gyosei/01\\_0100025.html](http://www.soumu.go.jp/menu_news/s-news/01gyosei/01_0100025.html))により、原発避難者特例法に基づく指定市町村となった自治体

※2 分散避難している世帯があるため、人口統計と配布数とが一致しないこともある

※3 「無回答」を除いて算出

※4 内閣府原子力被災者生活支援チームによる平成25年10月1日発表: [http://www.mext.go.jp/b\\_menu/shingi/chousa/kaihatu/016/shiryo/\\_icsFiles/afiedfile/2013/10/02/1340046\\_4\\_2.pdf](http://www.mext.go.jp/b_menu/shingi/chousa/kaihatu/016/shiryo/_icsFiles/afiedfile/2013/10/02/1340046_4_2.pdf)。いわき市と広野町を除く

※5 区域再編前に実施された調査

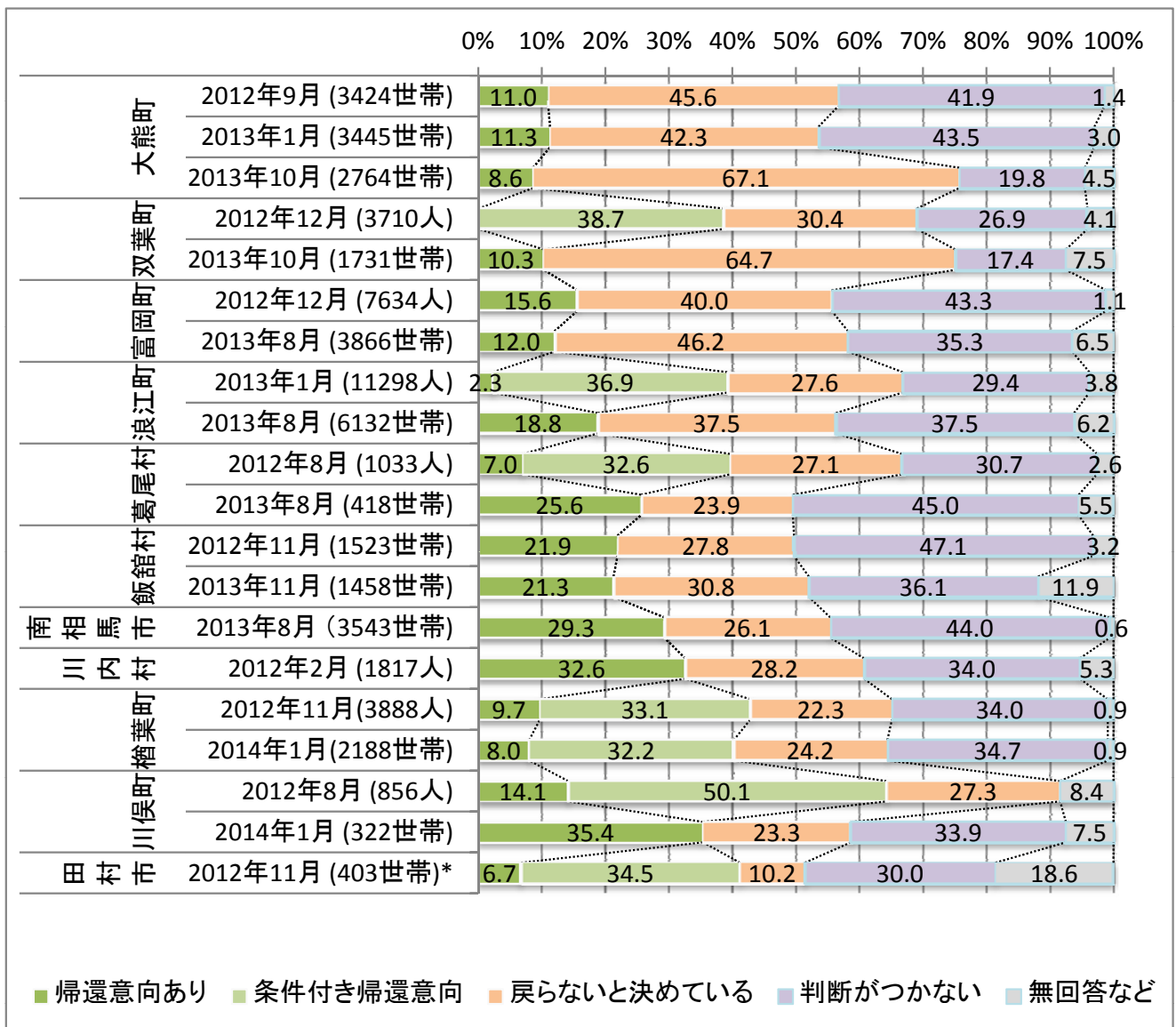
※6 職員が避難所等に配布して回収または郵送で回収

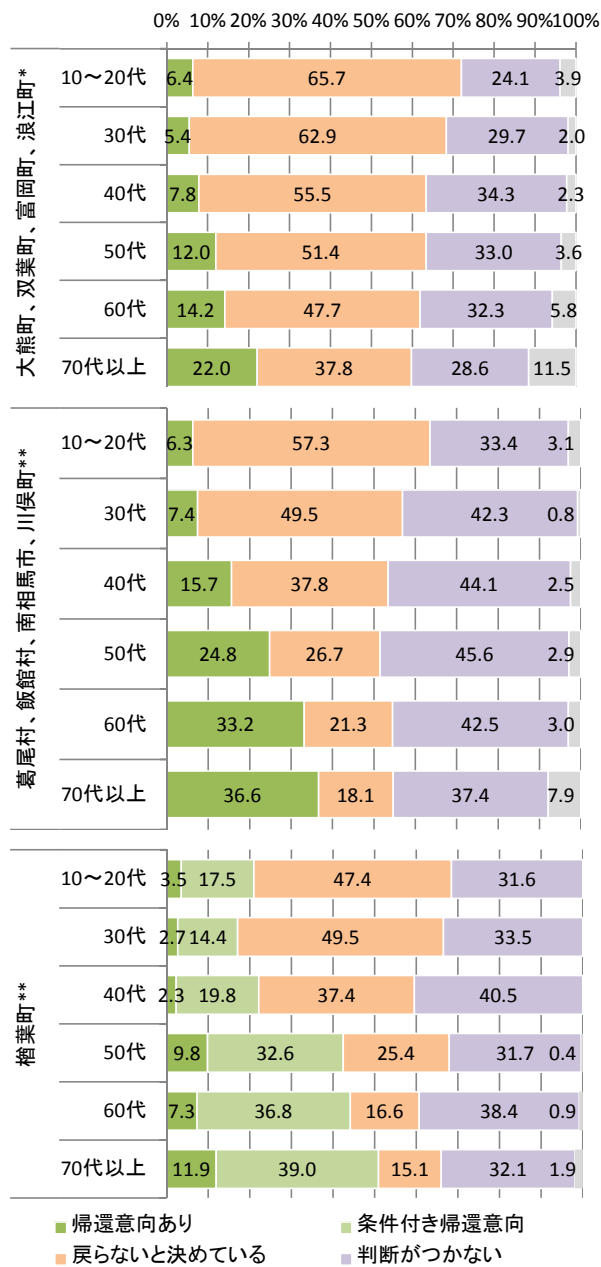
※7 分散避難している場合はそれぞれの代表者

※8 郵送配布、支えあいセンター職員による訪問回収、または役場への投函回収

※9 2名

※10 郵送配布、郵送回収または町内回収箱で回収





\*帰宅困難区域の人口が17%を超える自治体  
 \*\*帰宅困難区域の人口が8%以内の自治体

図2 震災発生当時居住地区への帰還意向：年齢別

## 各設問の集計

職業

世帯の分離状況

震災前からの仕事の変化、求職の有無、求職しない理由

現在の居住種別

現在の生活で困っていること、改善を求める分野

震災発生当時に居住していた自治体への帰還意向

震災発生当時の居住地区帰還の際に求める行政支援の内容

震災発生当時居住地区に戻るために必要な条件

震災発生当時の居住地区に戻らない理由

戻らない場合に今後の生活において行政に望むこと

震災発生当時居住地区に戻るかを判断するために必要な情報

灰色のセルは、自治体・福島県・復興庁共催の住民意向調査を実施している自治体。

地域	世帯数 H26.1.1	世帯数 H25.1.1	世帯数 H24.1.1	世帯数 H23.9.1	世帯数 H23.6.1	世帯数 H23.3.1
いわき市	128,723	127,716	127,335	127,483	127,710	128,960
田村市	11,742	11,768	11,820	11,843	11,853	11,930
南相馬市	22,608	22,536	22,706	22,830	23,082	23,650
川俣町	5,084	5,091	5,124	5,150	5,153	5,189
広野町	1,760	1,736	1,743	1,730	1,727	1,806
楢葉町	2,420	2,449	2,476	2,484	2,493	2,564
富岡町	5,523	5,635	5,736	5,770	5,830	6,125
大熊町	3,720	3,755	3,815	3,839	3,888	4,002
双葉町	2,194	2,223	2,254	2,267	2,269	2,386
浪江町	6,667	6,755	6,799	6,841	6,837	7,192
川内村	952	941	942	936	935	948
葛尾村	453	462	466	465	463	468
飯館村	1,649	1,679	1,712	1,715	1,712	1,716
計	193,495	192,746	192,928	193,353	193,952	196,936

前集計時点からの増減率(%)					H23.3.1を基準としたときの世帯数(%)					
H25.1.1から H26.1.1	H24.1.1から H25.1.1	H23.9.1から H24.1.1	H23.6.1から H23.9.1	H23.3.1から H23.6.1	世帯数 H26.1.1	世帯数 H25.1.1	世帯数 H24.1.1	世帯数 H23.9.1	世帯数 H23.6.1	世帯数 H23.3.1
0.79	0.30	-0.12	-0.18	-0.97	99.8	99.0	98.7	98.9	99.0	100
-0.22	-0.44	-0.19	-0.08	-0.65	98.4	98.6	99.1	99.3	99.4	100
0.32	-0.75	-0.54	-1.09	-2.40	95.6	95.3	96.0	96.5	97.6	100
-0.14	-0.64	-0.50	-0.06	-0.69	98.0	98.1	98.7	99.2	99.3	100
1.38	-0.40	0.75	0.17	-4.37	97.5	96.1	96.5	95.8	95.6	100
-1.18	-1.09	-0.32	-0.36	-2.77	94.4	95.5	96.6	96.9	97.2	100
-1.99	-1.76	-0.59	-1.03	-4.82	90.2	92.0	93.6	94.2	95.2	100
-0.93	-1.57	-0.63	-1.26	-2.85	93.0	93.8	95.3	95.9	97.2	100
-1.30	-1.38	-0.57	-0.09	-4.90	92.0	93.2	94.5	95.0	95.1	100
-1.30	-0.65	-0.61	0.06	-4.94	92.7	93.9	94.5	95.1	95.1	100
1.17	-0.11	0.64	0.11	-1.37	100.4	99.3	99.4	98.7	98.6	100
-1.95	-0.86	0.22	0.43	-1.07	96.8	98.7	99.6	99.4	98.9	100
-1.79	-1.93	-0.17	0.18	-0.23	96.1	97.8	99.8	99.9	99.8	100
0.39	-0.09	-0.22	-0.31	-1.52	98.3	97.9	98.0	98.2	98.5	100

地域	人口 H26.1.1	人口 H25.1.1	人口 H24.1.1	人口 H23.9.1	人口 H23.6.1	人口 H23.3.1
いわき市	327,765	329,879	333,336	334,657	336,232	341,463
田村市	38,233	38,853	39,490	39,637	39,787	40,234
南相馬市	63,963	64,831	66,173	66,687	67,856	70,752
川俣町	14,484	14,790	15,125	15,244	15,316	15,505
広野町	5,045	5,080	5,168	5,166	5,171	5,386
楢葉町	7,186	7,283	7,361	7,372	7,398	7,676
富岡町	14,359	14,576	14,809	14,852	14,990	15,959
大熊町	10,957	10,969	11,020	11,054	11,162	11,570
双葉町	6,216	6,288	6,398	6,436	6,471	6,891
浪江町	18,701	19,082	19,360	19,485	19,599	20,854
川内村	2,588	2,633	2,701	2,695	2,702	2,819
葛尾村	1,466	1,471	1,483	1,483	1,490	1,524
飯館村	5,914	5,943	5,977	5,984	6,004	6,132
計	516,877	521,678	528,401	530,752	534,178	546,765

前集計時点からの増減率(%)					H23.3.1を基準としたときの人口(%)					
H25.1.1から H26.1.1	H24.1.1から H25.1.1	H23.9.1から H24.1.1	H23.6.1から H23.9.1	H23.3.1から H23.6.1	人口 H26.1.1	人口 H25.1.1	人口 H24.1.1	人口 H23.9.1	人口 H23.6.1	人口 H23.3.1
-0.64	-1.04	-0.39	-0.47	-1.53	96.0	96.6	97.6	98.0	98.5	100
-1.60	-1.61	-0.37	-0.38	-1.11	95.0	96.6	98.2	98.5	98.9	100
-1.34	-2.03	-0.77	-1.72	-4.09	90.4	91.6	93.5	94.3	95.9	100
-2.07	-2.21	-0.78	-0.47	-1.22	93.4	95.4	97.5	98.3	98.8	100
-0.69	-1.70	0.04	-0.10	-3.99	93.7	94.3	96.0	95.9	96.0	100
-1.33	-1.06	-0.15	-0.35	-3.62	93.6	94.9	95.9	96.0	96.4	100
-1.49	-1.57	-0.29	-0.92	-6.07	90.0	91.3	92.8	93.1	93.9	100
-0.11	-0.46	-0.31	-0.97	-3.53	94.7	94.8	95.2	95.5	96.5	100
-1.15	-1.72	-0.59	-0.54	-6.09	90.2	91.2	92.8	93.4	93.9	100
-2.00	-1.44	-0.64	-0.58	-6.02	89.7	91.5	92.8	93.4	94.0	100
-1.71	-2.52	0.22	-0.26	-4.15	91.8	93.4	95.8	95.6	95.8	100
-0.34	-0.81	0.00	-0.47	-2.23	96.2	96.5	97.3	97.3	97.8	100
-0.49	-0.57	-0.12	-0.33	-2.09	96.4	96.9	97.5	97.6	97.9	100
-0.92	-1.27	-0.44	-0.64	-2.30	94.5	95.4	96.6	97.1	97.7	100

避難指示区域の人口と各区域の割合<sup>※1</sup>

自治体名	避難指示区域				区域 対象外	全体	区域再編の 施行時期 <sup>※2</sup>
	計	帰宅困 難 区域	居住制 限 区域	避難指 示 解除準 準			
	人	%	%	%	%	人	
大熊町	10,956	96.5	3.3	0.2	0.0	10,956	2012.12.10
双葉町	6,492	96.1	0.0	3.9	0.0	6,492	2013.05.07
富岡町	14,413	29.6	61.2	9.2	0.0	14,413	2013.03.25
浪江町	19,505	17.1	42.3	40.5	0.0	19,505	2013.04.01
葛尾村	1,511	7.8	4.2	88.0	0.0	1,511	2013.03.22
飯館村	6,250	4.4	83.1	12.5	0.0	6,250	2012.07.17
南相馬市	12,750	0.0 <sup>※3</sup>	0.8	18.8	80.4	65,175	2012.04.16
川内村	334	0.0	2.1	9.8	88.1	2,809	2012.04.01
田村市	351	0.0	0.0	0.9	99.1	39,996	2012.04.01
楢葉町	7,525	0.0	0.0	99.3	0.7	7,575	2012.08.10
川俣町	1,204	0.0	0.8	7.1	92.0	15,086	2013.08.08

※1 区域再編の施行時期以外の情報は、原子力損害賠償紛争審査会(第35回) 配付資料  
([http://www.mext.go.jp/b\\_menu/shingi/chousa/kaihatu/016/shiryo/\\_icsFiles/afieldfile/2013/10/02/1340046\\_4\\_2.pdf](http://www.mext.go.jp/b_menu/shingi/chousa/kaihatu/016/shiryo/_icsFiles/afieldfile/2013/10/02/1340046_4_2.pdf))を基に作成した。

※2 経済産業省「避難指示区域の見直し後の各市町村の概念図について」  
[http://www.meti.go.jp/earthquake/nuclear/20130530\\_02.html](http://www.meti.go.jp/earthquake/nuclear/20130530_02.html) を基に作成した。

※3 2名(0.003%)

編集記号: 選択肢が存在する部分には、具体的な数値を、選択肢がない部分には「×」を付した。設問そのものが公表されていない場合には、セルに斜線を引いた。

自治体名 調査時期	田村市 2012.12	南相馬市 2013.09	楡葉町 2012.12 2014.01	富岡町 2012.12 2013.08	大熊町 2012.09 2013.01 2013.10	双葉町 2012.12 2013.10	浪江町 2013.01 2013.08	葛尾村 2012.08 2013.09	飯館村 2012.12 2013.11	川俣町 2014.01
調査方法	郵送・無記名	郵送・無記名	郵送・無記名 郵送・無記名	郵送・無記名 郵送・記名	郵送・無記名 郵送・記名 郵送・記名	郵送・無記名 郵送・記名	郵送・無記名 郵送・記名	郵送・無記名 郵送・記名	郵送・無記名 郵送・記名	郵送・記名
回収数 (単位)	603 (世帯)	3,543 (世帯)	3,888 (人) 2,188 (世帯)	7,634 (人) 3,866 (世帯)	3,424 (世帯) 3,445 (世帯) 2,764 (世帯)	3,710 (人) 1,731 (世帯)	11,298 (人) 6,132 (世帯)	1,033 (人) 418 (世帯)	1,523 (世帯) 1,458 (世帯)	322 (世帯)
全人口に対する 避難指示区域に 居住している者の割合(%)	0.0 0.0 0.9 99.1	0.0 0.8 18.8 80.4	0.0 0.0 99.3 0.7	29.6 61.2 9.2 0.0	96.5 3.3 0.2 0.0	96.1 0.0 3.9 0.0	17.1 42.3 40.5 0.0	7.8 4.2 88.0 0.0	4.4 83.1 12.5 0.0	0.0 0.8 7.1 92.0

対象	設問概略	選択肢																		
		結果(特記がないかぎり、単位は%)																		
全回答者	性別	男	77.6	44.2	45.0	70.3	45.1	46.1	48.3	63.5										
		女	16.4	49.4	48.0	28.4	49.9	49.4	45.8	28.4										
		無回答	6.0	6.4	7.0	1.3	5.0	4.5	5.9	8.1										
全回答者	年齢	10~20代	0.8	2.7	10.9	2.6	9.7	3.8	6.7	3.9	13.5	2.9	10.5	2.2	11.9	4.6	5.4	4.3	4.3	
		30代	4.0	8.9	10.4	8.6	11.8	10.2	14.3	11.6	11.1	9.0	10.4	9.0	10.4	7.5	8.7	8.5	5.3	
		40代	7.8	11.5	10.9	11.7	14.2	13.5	14.8	13.2	11.0	10.6	12.2	12.8	18.7	8.6	11.5	10.5	10.9	
		50代	26.2	21.0	18.0	21.0	19.5	20.4	20.9	20.5	18.0	20.8	19.2	20.9	35.5	18.4	24.2	22.4	21.7	
		60代	30.5	27.0	20.6	25.1	20.7	24.4	21.9	25.0	18.6	25.3	21.0	25.3	27.0	27.0	23.1	24.3	28.3	
		70以上	27.2	28.4	24.8	29.3	22.2	26.9	12.6	24.6	24.4	31.0	24.7	28.8	28.0	33.3	23.2	28.2	27.6	
		無回答	3.5	0.5	4.4	1.6	2.0	0.8	7.9	1.2	3.3	0.3	2.2	1.1	5.9	0.8	3.9	1.8	1.9	
全回答者	同居家族 構成	未就学児あり							10.7											
		小中学生の子どもあり							15.1											
		高校生の子どもあり							6.5											
		65歳以上の方あり							32.3											
	子どもの有無※	未就学児・小・中学生がいる	n=310		n=378		n=732		×		n=290		n=1000		×		n=217			
		小・中学生がいる	×	×	×	×	×	×	n=567		×		×		n=40		×			
		※上記「同居家族構成」の集計があまりに少ないため、平成24概要報告書の結果から「子どもの有無」について転記																		

調査によって対象が異なる	全回答者	全回答者	高校生以外 全回答者	全回答者	全回答者	全回答者	全回答者	全回答者	全回答者	全回答者	全回答者	全回答者	全回答者	全回答者	全回答者	全回答者	全回答者	全回答者	全回答者	全回答者
職業(震災発生当時)	n=603	n=3543	n=3755	n=2188	n=7634	n=3866	n=3424	n=2764	中学生以外 n=3498	n=1731	n=11298	n=6132	n=1033	n=418	n=1458	n=322				
自営業・会社経営者	28.2	16.9	12.6	15.5	14.5	13.2	14.7	15.4	14.2	17.9	16.2	17.3	28.6	29.7	25.4	31.7				
会社員	×	×	×	×	×	×	×	×	×	×	×	×	×	×	×	×				
会社員(事務・内勤)	3.6	15.6	9.3	7.9	22.5	17.2	10.6	18.0	9.7	15.3	6.8	12.5	5.9	9.1	10.2	12.4				
会社員(労務・外勤)	28.5	16.9	21.5	27.4	9.7	20.4	35.1	22.4	20.3	17.4	20.1	20.1	19.5	20.3	21.4	22.7				
パート・アルバイト	4.8	7.8	12.1	8.0	11.7	6.7	6.8	6.5	9.3	6.2	10.4	7.5	8.1	3.6	5.8	2.5				
団体職員	×	2.2	×	2.1	×	1.8	×	1.9	×	2.1	1.8	1.8	×	3.1	3.2	1.9				
公務員	5.5	3.7	3.6	4.7	×	5.3	4.4	4.1	4.9	5.8	3.3	4.0	3.4	3.8	3.6	0.6				
公務員(内勤)	×	×	×	×	3.4	×	×	×	×	×	×	×	×	×	×	×				
公務員(外勤)	×	×	×	×	0.5	×	×	×	×	×	×	×	×	×	×	×				
会社員・公務員	×	×	×	×	×	×	×	×	×	×	×	×	×	×	×	×				
学生	0.0	0.6	2.4	0.4	3.7	0.7	0.9	0.5	2.8	1.0	5.3	0.3	5.4	1.2	1.2	0.9				
無職(退職者含む)	23.9	×	32.9	×	29.9	×	23.5	×	32.5	×	30.4	×	24.6	×	×	×				
無職(職を探していた)	×	2.2	×	2.6	×	2.3	×	4.5	×	2.8	×	2.2	×	1.9	2.1	1.6				
無職(職を探していなかった)	×	16.7	×	23.2	×	22.0	×	17.4	×	24.3	×	20.5	×	17.2	15.1	15.5				
その他	3.8	11.1	2.3	4.1	2.2	5.4	2.1	3.5	3.8	3.2	2.9	8.2	0.6	4.1	4.5	5.6				
無回答	1.7	6.5	3.2	4.3	1.9	5.0	1.9	5.7	2.5	3.9	2.7	5.5	4.0	6.0	7.6	4.7				

調査によって対象が異なる	全回答者	全回答者	高校生以外 全回答者	全回答者	全回答者	全回答者	全回答者	全回答者	全回答者	全回答者	全回答者	全回答者	全回答者	全回答者	全回答者	全回答者	全回答者	全回答者	全回答者	全回答者
全回答者 職業(調査時点)	n=603	n=3543	n=3755	n=2188	n=7634	n=3866	n=3424	n=2764	中学生以外 n=3498	n=1731	n=11298	n=6132	n=1033	n=418	n=1458	n=322				
自営業・会社経営者	20.1	6.3	5.2	5.9	4.1	3.9	4.7	4.1	2.0	3.6	3.4	4.6	7.7	7.4	8.8	8.7				
自営業・会社経営者(休業中)	×	5.6	×	3.2	×	4.3	×	4.2	3.5	4.6	5.7	5.1	×	4.8	3.4	7.1				
会社員	×	×	×	×	×	×	×	×	×	×	×	×	×	×	×	×				
会社員(事務・内勤)	4.0	11.1	7.0	5.8	15.4	12.5	8.4	13.1	12.9	10.4	4.5	8.3	4.4	8.1	8.4	11.8				
会社員(労務・外勤)	20.9	12.4	15.8	20.0	6.7	13.8	24.5	13.6	6.3	11.6	11.8	12.3	17.7	19.1	18.5	18.6				
パート・アルバイト	6.0	7.4	7.1	5.6	5.7	4.2	3.3	4.0	4.9	4.2	5.9	4.8	9.6	5.0	5.6	6.5				
団体職員	×	1.7	×	1.5	×	1.5	×	1.1	×	1.1	1.2	1.2	×	2.9	2.3	2.2				
公務員	5.1	2.9	3.1	4.4	×	4.7	3.7	3.5	4.7	4.6	3.0	3.6	3.4	4.1	4.2	4.7				
公務員(内勤)	×	×	×	×	3.1	×	×	×	×	×	×	×	×	×	×	×				
公務員(外勤)	×	×	×	×	0.4	×	×	×	×	×	×	×	×	×	×	×				
会社員・公務員	×	×	×	×	×	×	×	×	×	×	×	×	×	×	×	×				
学生	0.2	0.4	1.4	0.2	2.5	0.4	0.6	0.5	1.7	0.8	4.3	0.1	4.3	0.7	0.5	0.0				
無職(退職者含む)	35.5	×	52.9	×	55.5	×	48.8	×	56.7	×	54.2	×	47.0	×	×	×				
無職(職を探していた)	×	7.1	×	8.1	×	7.9	×	8.7	×	7.1	×	9.2	×	2.2	5.9	2.2				
無職(職を探していなかった)	×	31.5	×	34.2	×	39.0	×	38.8	×	46.2	×	41.1	×	31.6	28.8	26.4				
その他	5.1	9.5	2.3	4.0	1.9	3.0	2.0	2.9	2.8	2.1	2.6	4.1	1.1	5.5	6.7	7.1				
無回答	3.2	4.0	5.2	7.2	4.8	4.8	3.9	5.5	4.5	3.7	3.4	5.5	4.8	8.6	7.1	4.7				

編集記号:選択肢が存在する部分には、具体的な数値を、選択肢がない部分には「×」を付した。設問そのものが公表されていない場合には、セルに斜線を引いた。

自治体名 調査時期	田村市	南相馬市	楡葉町		富岡町		大熊町			双葉町		浪江町		葛尾村		飯館村		川俣町
	2012.12	2013.09	2012.12	2014.01	2012.12	2013.08	2012.09	2013.01	2013.10	2012.12	2013.10	2013.01	2013.08	2012.08	2013.09	2012.12	2013.11	2014.01
調査方法	郵送・ 無記名	郵送・ 無記名	郵送・ 無記名	郵送・ 無記名	郵送・ 無記名	郵送・ 記名	郵送・ 無記名	郵送・ 記名	郵送・ 記名	郵送・ 無記名	郵送・ 記名	郵送・ 無記名	郵送・ 記名	郵送・ 無記名	郵送・ 記名	郵送・ 無記名	郵送・ 記名	郵送・ 記名
回収数 (単位)	603 (世帯)	3,543 (世帯)	3,888 (人)	2,188 (世帯)	7,634 (人)	3,866 (世帯)	3,424 (世帯)	3,445 (世帯)	2,764 (世帯)	3,710 (人)	1,731 (世帯)	11,298 (人)	6,132 (世帯)	1,033 (人)	418 (世帯)	1,523 (世帯)	1,458 (世帯)	322 (世帯)
全人口に対する 避難指示区域に 居住していた者の割 合(%)	0.0	0.0	0.0	0.0	29.6	29.6	96.5	96.5	96.1	17.1	17.1	7.8	7.8	4.4	4.4	4.4	4.4	0.0
帰宅困難区域 居住制限区域 避難指示解除準備区域 指定区域外	0.0	0.8	0.0	0.0	61.2	61.2	3.3	3.3	0.0	42.3	42.3	4.2	4.2	83.1	83.1	83.1	83.1	0.8
対象	結果(特記がないかぎり、単位は%)																	
全回答者 性別	男 77.6	男 77.6	44.2	44.2	45.0	45.0	70.3	70.3	45.1	45.1	46.1	46.1	48.3	48.3	63.5	63.5	63.5	63.5
	女 16.4	女 16.4	49.4	49.4	48.0	48.0	28.4	28.4	49.9	49.9	49.4	49.4	45.8	45.8	28.4	28.4	28.4	28.4
	無回答 6.0	無回答 6.0	6.4	6.4	7.0	7.0	1.3	1.3	5.0	5.0	4.5	4.5	5.9	5.9	8.1	8.1	8.1	8.1
全回答者 年齢	10~20代 0.8	10~20代 0.8	2.7	2.7	9.7	9.7	3.8	3.8	6.7	6.7	3.9	3.9	13.5	13.5	2.9	2.9	2.9	2.9
	30代 4.0	30代 4.0	8.9	8.9	10.4	10.4	8.6	8.6	11.8	11.8	10.2	10.2	14.3	14.3	11.6	11.6	11.6	11.6
	40代 7.8	40代 7.8	11.5	11.5	10.9	10.9	11.7	11.7	14.2	14.2	13.5	13.5	14.8	14.8	13.2	13.2	13.2	13.2
	50代 26.2	50代 26.2	21.0	21.0	18.0	18.0	21.0	21.0	19.5	19.5	20.4	20.4	20.9	20.9	20.5	20.5	20.5	20.5
	60代 30.5	60代 30.5	27.0	27.0	20.6	20.6	25.1	25.1	20.7	20.7	24.4	24.4	21.9	21.9	25.0	25.0	25.0	25.0
	70以上 27.2	70以上 27.2	28.4	28.4	24.8	24.8	29.3	29.3	22.2	22.2	26.9	26.9	12.6	12.6	24.6	24.6	24.6	24.6
	無回答 3.5	無回答 3.5	0.5	0.5	4.4	4.4	1.6	1.6	2.0	2.0	0.8	0.8	7.9	7.9	1.2	1.2	1.2	1.2
全回答者 同居家族 構成	未就学児あり 10.7	未就学児あり 10.7	15.1	15.1	15.1	15.1	10.7	10.7	15.1	15.1	15.1	15.1	10.7	10.7	15.1	15.1	15.1	15.1
	小中学生の子どもあり 6.5	小中学生の子どもあり 6.5	6.5	6.5	6.5	6.5	6.5	6.5	6.5	6.5	6.5	6.5	6.5	6.5	6.5	6.5	6.5	6.5
	高校生の子どもあり 32.3	高校生の子どもあり 32.3	32.3	32.3	32.3	32.3	32.3	32.3	32.3	32.3	32.3	32.3	32.3	32.3	32.3	32.3	32.3	32.3
	65歳以上の方あり ×	65歳以上の方あり ×	×	×	×	×	×	×	×	×	×	×	×	×	×	×	×	×
子どもの 有無※	未就学児・小・中学生がいる n=310	未就学児・小・中学生がいる n=310	×	×	×	×	×	×	×	×	×	×	×	×	×	×	×	×
	小・中学生がいる ×	小・中学生がいる ×	×	×	×	×	×	×	×	×	×	×	×	×	×	×	×	×
	※上記「同居家族構成」の集計があまりに少ないため、平成24概要報告書の結果から「子どもの有無」について転記																	
震災発生当時の世帯主	n=498	n=1511	n=1629	n=3157	n=3167	n=2620	n=2126	n=1310	n=1315	n=5149	n=4640	n=320	n=304	n=845	n=964	n=215	n=215	n=215
世帯の分	世帯でまとまって避難している(一人暮らし含む) 50.2	世帯でまとまって避難している(一人暮らし含む) 50.2	51.7	54.8	54.4	53.3	57.4	50.1	51.1	51.1	42.3	48.7	59.1	55.3	44.0	42.3	47.4	47.4
散状況	複数か所に分かれて避難している 32.9	複数か所に分かれて避難している 32.9	×	×	×	×	31.2	×	39.2	×	×	×	29.7	×	33.1	×	×	×
全選択肢	2か所に分かれて避難している ×	2か所に分かれて避難している ×	23.2	30.1	26.2	27.5	×	27.3	×	28.4	31.8	28.7	×	22.7	13.3	32.3	34.4	34.4
	3か所に分かれて避難している ×	3か所に分かれて避難している ×	9.9	10.3	7.3	9.2	×	11.1	×	10.8	11.4	10.8	×	11.2	4.7	13.3	10.7	10.7
	4か所以上に分かれて避難している ×	4か所以上に分かれて避難している ×	1.6	2.6	1.5	2.0	×	2.2	×	2.7	3.5	2.9	×	2.3	×	4.9	2.8	2.8
	無回答 16.9	無回答 16.9	11.8	2.2	10.7	7.9	11.3	9.4	9.8	6.9	11.1	8.9	11.3	8.6	4.9	7.3	4.7	4.7
※人数も計上された数値も、24年概要と違う(数値は24年概要報告書の速報値)																		
全回答者 世帯の分	世帯でまとまって避難している(一人暮らし含む) 50.2	世帯でまとまって避難している(一人暮らし含む) 50.2	51.7	54.8	54.4	53.3	57.4	50.1	51.1	51.1	42.3	48.7	56.1	55.3	44.0	42.3	47.4	47.4
	散状況 32.9	散状況 32.9	36.5	43.0	34.9	38.7	31.2	40.6	39.2	41.9	46.7	42.4	32.7	36.2	51.1	50.5	47.9	47.9
	回答をまと無回答 16.9	回答をまと無回答 16.9	11.8	2.2	10.7	7.9	11.3	9.4	9.8	6.9	11.1	8.9	11.3	8.6	4.9	7.3	4.7	4.7
	※2か所~4か所以上に分かれて避難している回答を「複数か所に分かれて避難している」として集計																	









編集記号:選択肢が存在する部分には、具体的な数値を、選択肢がない部分には「×」を付した。設問そのものが公表されていない場合には、セルに斜線を引いた。

自治体名 調査時期	田村市		南相馬市		楡葉町		富岡町		大熊町			双葉町		浪江町		葛尾村		飯館村		川俣町																		
	2012.12	2013.09	2012.12	2014.01	2012.12	2013.08	2012.09	2013.01	2013.10	2012.12	2013.10	2013.01	2013.08	2012.08	2013.09	2012.12	2013.11	2014.01																				
調査方法	郵送・無記名	郵送・無記名	郵送・無記名	郵送・無記名	郵送・無記名	郵送・記名	郵送・無記名	郵送・記名	郵送・記名	郵送・無記名	郵送・記名	郵送・無記名	郵送・記名	郵送・無記名	郵送・記名	郵送・無記名	郵送・記名	郵送・無記名	郵送・記名	郵送・記名																		
回収数 (単位)	603 (世帯)	3,543 (世帯)	3,888 (人)	2,188 (世帯)	7,634 (人)	3,866 (世帯)	3,424 (世帯)	3,445 (世帯)	2,764 (世帯)	3,710 (人)	1,731 (世帯)	11,298 (人)	6,132 (世帯)	1,033 (人)	418 (世帯)	1,523 (世帯)	1,458 (世帯)	322 (世帯)																				
全人口に対する 避難指示区域に 居住していた者の割合(%)	0.0	0.0	0.0	0.0	29.6	96.5	3.3	0.0	0.0	96.1	17.1	42.3	7.8	4.2	83.1	4.4	0.0	0.8	7.1	92.0																		
対象	設問概略		選択肢																		結果(特記がないかぎり、単位は%)																	
全回答者	性別	男	77.6	44.2	45.0	70.3	45.1	46.1	48.3	63.5	44.2	45.0	48.0	28.4	49.9	49.4	45.8	28.4	8.1	44.2																		
		女	16.4	49.4	48.0	28.4	49.9	49.4	45.8	28.4	15.1	15.1	15.1	15.1	15.1	15.1	15.1	15.1	15.1	15.1																		
		無回答	6.0	6.4	7.0	1.3	5.0	4.5	5.9	8.1	41.7	39.5	36.9	36.9	36.9	36.9	36.9	36.9	36.9	36.9																		
全回答者	年齢	10~20代	0.8	2.7	10.9	2.6	9.7	3.8	6.7	3.9	13.5	2.9	10.5	2.2	11.9	4.6	5.4	4.3	4.3	4.3																		
		30代	4.0	8.9	10.4	8.6	11.8	10.2	14.3	11.6	11.1	9.0	10.4	9.0	18.7	7.5	8.7	8.5	5.3	5.3																		
		40代	7.8	11.5	10.9	11.7	14.2	13.5	14.8	13.2	11.0	10.6	12.2	12.8	18.7	8.6	11.5	10.5	10.9	10.9																		
		50代	26.2	21.0	18.0	21.0	19.5	20.4	20.9	20.5	18.0	20.8	19.2	20.9	35.5	18.4	24.2	22.4	21.7	21.7																		
		60代	30.5	27.0	20.6	25.1	20.7	24.4	21.9	25.0	18.6	25.3	21.0	25.3	35.5	27.0	23.1	24.3	28.3	28.3																		
		70以上	27.2	28.4	24.8	29.3	22.2	26.9	12.6	24.6	24.4	31.0	24.7	28.8	28.0	33.3	23.2	28.2	27.6	27.6																		
		無回答	3.5	0.5	4.4	1.6	2.0	0.8	7.9	1.2	3.3	0.3	2.2	1.1	5.9	0.8	3.9	1.8	1.9	1.9																		
全回答者	同居家族 構成	未就学児あり							10.7																													
		小中学生の子どもあり							15.1																													
		高校生の子どもあり							6.5																													
		65歳以上の方あり							32.3																													
		子どもの有無※	n=310	n=378	n=732	n=567	n=290	n=1000	n=40	n=217																												
		※上記「同居家族構成」の集計があまりに少ないため、平成24概要報告書の結果から「子どもの有無」について転記																																				

基本的 に全回答者 (調査によっ ては高校生を 除外)	田村市外 在住者	全回答者		高校生以 外の全回 答者		全回答者		全回答者		全回答者		全回答者		全回答者		全回答者		全回答者		全回答者	
		n=403	n=3543	n=3755	n=2188	n=7634	n=3866	n=3424	n=3445	n=2764	n=3710	n=1731	n=11298	n=6132	n=1033	n=418	n=1523	n=1458	n=322		
震災発生 当時の居 住地区へ の帰還意 向	戻りたいと考えている	×	×	×	×	15.6	12.0	11.0	11.3	8.6	×	10.3	×	18.8	×	25.6	21.9	21.3	35.4		
	すぐに戻る	6.7	29.3	9.7	8.0	×	×	×	×	×	×	×	2.3	×	7.0	×	×	×	×		
	条件が整えば戻る	34.5	×	33.1	32.2	×	×	×	×	×	10.3	×	4.2	×	26.2	×	×	×	×		
	自宅に帰れるのであれば、すぐ戻る	×	×	×	×	×	×	×	×	×	×	×	2.6	×	×	×	×	×	×		
	自宅に帰れるのであれば、条件が整いさえすれば戻る	×	×	×	×	×	×	×	×	×	×	×	13.2	×	×	×	×	×	×		
	自宅の補修・再建、インフラの復旧が終われば、すぐに戻る	×	×	×	×	×	×	×	×	×	28.4	×	×	×	×	×	×	×	×		
	2地域居住を考えている	×	×	×	×	×	×	×	×	×	×	×	16.9	×	6.4	×	×	×	×		
	震災発生当時の居住地区には戻らないと決めている	10.2	26.1	22.3	24.2	40.0	46.2	45.6	42.3	67.1	30.4	64.7	27.6	37.5	27.1	23.9	27.8	30.8	23.3		
	戻りたいと考えているが、判断がつかない	×	×	×	×	×	×	×	×	×	×	×	×	×	×	×	26.9	×	×		
	現時点ではまだ判断がつかない	30.0	44.0	34.0	34.7	43.3	35.3	41.9	43.5	19.8	26.9	17.4	29.4	37.5	30.7	45.0	20.2	36.1	33.9		
	既に帰還している	×	×	×	×	×	×	×	×	×	×	×	×	×	×	×	×	×	×		
	無回答	18.6	0.6	0.9	0.9	1.1	6.5	1.4	3.0	4.5	4.1	7.5	3.8	6.2	2.6	5.5	3.2	11.9	7.5		
基本的 に全回答者 (調査によっ ては高校生を 除外)	田村市外 在住者	n=403	n=3543	n=3755	n=2188	n=7634	n=3866	n=3424	n=3445	n=2764	n=3710	n=1731	n=11298	n=6132	n=1033	n=418	n=1523	n=1458	n=322		
震災発生 当時の居 住地区へ の帰還意 向	帰還意向あり※1	6.7	29.3	9.7	8.0	15.6	12.0	11.0	11.3	8.6	×	10.3	2.3	18.8	7.0	25.6	21.9	21.3	35.4		
	条件付き帰還意向※2	34.5	×	33.1	32.2	×	×	×	×	×	38.7	×	36.9	×	32.6	×	×	×	×		
	震災発生当時の居住地区には戻らないと決めている	10.2	26.1	22.3	24.2	40.0	46.2	45.6	42.3	67.1	30.4	64.7	27.6	37.5	27.1	23.9	27.8	30.8	23.3		
	判断がつかない※3	30.0	44.0	34.0	34.7	43.3	35.3	41.9	43.5	19.8	26.9	17.4	29.4	37.5	30.7	45.0	47.1	36.1	33.9		
	無回答など※4	18.6	0.6	0.9	0.9	1.1	6.5	1.4	3.0	4.5	4.1	7.5	3.8	6.2	2.6	5.5	3.2	11.9	7.5		
	※1「戻りたいと考えている」「すぐ戻る」の合算																				
	※2「条件が整えば」「自宅に帰れるのであれば、すぐ戻る」「自宅に帰れるのであれば、条件が整いさえすれば戻る」「自宅の補修・再建、インフラの復旧が終われば、すぐに戻る」「2地域居住を考えている」の合算																				
	※3「戻りたいと考えているが判断がつかない」「現時点ではまだ判断がつかない」の合算																				
	※4 川内村のみ「無回答」に加え「帰還済み」(5.2%)を含めて計上している																				
震災発生 当時の居 住地区へ の帰還意 向	10~20代	n=27	n=315	n=406	n=188	n=899	n=394	n=716	n=321	n=108	n=502	n=51	n=134	n=549	n=19	n=82	n=63	n=14			
	30代		n=409	n=423	n=257	n=1084	n=523	n=1222	人数不明	n=365	n=413	n=156	n=784	n=36	n=13	n=133	n=124	n=17			
	40代	n=151	n=743	n=701	n=460	n=1487	n=788	n=1454	人数不明	n=666	n=607	n=183	人数不明	n=77	n=36	n=175	n=153	n=35			
	50代		n=956	n=800	n=549	n=1578	n=944			n=566	n=666	n=360	n=1279	n=113	n=77	n=369	n=326	n=70			
	60代			n=800	n=549	n=1578	n=944			n=691	n=691	n=438	n=1553	n=113	n=113	n=352	n=355	n=91			
	70代以上	n=212	n=1006	n=966	n=641	n=1693	n=1041			n=681	n=907	n=537	n=1763	n=139	n=139	n=353	n=411	n=89			

編集記号:選択肢が存在する部分には、具体的な数値を、選択肢がない部分には「×」を付した。設問そのものが公表されていない場合には、セルに斜線を引いた。

自治体名 調査時期	田村市	南相馬市	楡葉町		富岡町		大熊町		双葉町		浪江町		葛尾村		飯館村		川俣町	
	2012.12	2013.09	2012.12	2014.01	2012.12	2013.08	2012.09	2013.01	2013.10	2012.12	2013.10	2013.01	2013.08	2012.08	2013.09	2012.12	2013.11	2014.01
調査方法	郵送・無記名	郵送・無記名	郵送・無記名	郵送・無記名	郵送・無記名	郵送・記名	郵送・無記名	郵送・記名	郵送・記名	郵送・無記名	郵送・記名	郵送・無記名	郵送・記名	郵送・無記名	郵送・記名	郵送・無記名	郵送・記名	郵送・記名
回収数 (単位)	603 (世帯)	3,543 (世帯)	3,888 (人)	2,188 (世帯)	7,634 (人)	3,866 (世帯)	3,424 (世帯)	3,445 (世帯)	2,764 (世帯)	3,710 (人)	1,731 (世帯)	11,298 (人)	6,132 (世帯)	1,033 (人)	418 (世帯)	1,523 (世帯)	1,458 (世帯)	322 (世帯)
全人口に対する 避難指示区域に 居住していた者の割合 (%)	0.0	0.0	0.0		29.6		96.5			96.1		17.1		7.8		4.4		0.0
避難指示区域に 居住していた者の割合 (%)	0.0	0.8	0.0		61.2		3.3			0.0		42.3		4.2		83.1		0.8
避難指示解除準備区域 指定区域外	0.9	18.8	99.3		9.2		0.2			3.9		40.5		88.0		12.5		7.1
	99.1	80.4	0.7		0.0		0.0			0.0		0.0		0.0		0.0		92.0

対象	設問概略	選択肢																		結果(特記がないかぎり、単位は%)																	
全回答者	性別	男	77.6		44.2		45.0		70.3		45.1		46.1		48.3		63.5																				
		女	16.4		49.4		48.0		28.4		49.9		49.4		45.8		28.4																				
		無回答	6.0		6.4		7.0		1.3		5.0		4.5		5.9		8.1																				
全回答者	年齢	10~20代	0.8	2.7	10.9	2.6	9.7	3.8	6.7	3.9	13.5	2.9	10.5	2.2	11.9	4.6	5.4	4.3	4.3																		
		30代	4.0	8.9	10.4	8.6	11.8	10.2	14.3	11.6	11.1	9.0	10.4	9.0	18.7	7.5	8.7	8.5	5.3																		
		40代	7.8	11.5	10.9	11.7	14.2	13.5	14.8	13.2	11.0	10.6	12.2	12.8	8.6	8.6	11.5	10.5	10.9																		
		50代	26.2	21.0	18.0	21.0	19.5	20.4	20.9	20.5	18.0	20.8	19.2	20.9	35.5	18.4	24.2	22.4	21.7																		
		60代	30.5	27.0	20.6	25.1	20.7	24.4	21.9	25.0	18.6	25.3	21.0	25.3	27.0	27.0	23.1	24.3	28.3																		
		70以上	27.2	28.4	24.8	29.3	22.2	26.9	12.6	24.6	24.4	31.0	24.7	28.8	28.0	33.3	23.2	28.2	27.6																		
		無回答	3.5	0.5	4.4	1.6	2.0	0.8	7.9	1.2	3.3	0.3	2.2	1.1	5.9	0.8	3.9	1.8	1.9																		
全回答者	同居家族 構成	未就学児あり							10.7																												
		小中学生の子どもあり							15.1																												
		高校生の子どもあり							6.5																												
		65歳以上の方あり							32.3																												
	子どもの有無*	未就学児・小・中学生がいる	n=310		n=378		n=732		×	n=290		n=1000		×	n=217																						
		小・中学生がいる	×	×	×	×	×	×	n=567	×	×	×	×	×	×	×	×	×	×																		
		※上記「同居家族構成」の集計があまりに少ないため、平成24概要報告書の結果から「子どもの有無」について転記																																			

被災発生 当時の居 住地区帰 還の際に 求める行 政支援の 内容	「すぐ戻る」+「既に戻っている」回答者 n=210		「戻りたい」回答者 n=1039		高校生以外の「すぐ戻る」回答者 n=375 順位法 (1~3番目の割合)		「すぐ戻る」回答者 n=174		「戻りたい」回答者 n=1191		「すぐ戻る」回答者 n=72		「戻りたい」回答者 n=107		「戻りたい」回答者 n=334		「戻りたい」回答者 n=310		「戻りたい」回答者 n=114	
	回答形式	MA	MA	MA	MA	MA	MA	MA	MA	MA	MA	MA	MA	MA	MA	MA	MA	MA	MA	
医療機関・介護・福祉サービスの再開	×	74.3	×	78.2	×	×	×	×	×	×	×	68.2	×	64.5	×	64.5	×	72.8		
商店の再開	40.5	61.9	66.1	73.6	69.4	×	×	×	×	×	48.6	58.9	61.7	58.1	61.4	×	61.4	61.4		
きめ細かいモニタリングとその継続(空間線量率、水、食料品等)	×	57.1	×	51.7	×	×	×	×	×	×	×	64.5	×	51.9	60.5	×	60.5	60.5		
生活用水の安全性の確保	23.8	×	×	×	×	×	×	×	×	×	×	×	×	×	×	×	×	×		
行政からの継続的な情報提供	34.3	54.5	50.1	×	55.2	×	×	×	×	×	50.0	57.9	50.3	54.2	50.0	×	50.0	50.0		
インシ・ネズミ等の駆除	×	53.1	×	49.4	×	×	×	×	×	×	×	57.0	×	59.7	66.7	×	66.7	66.7		
継続的な健康管理の支援	31.9	52.8	54.4	44.8	61.9	×	×	×	×	×	50.0	55.1	61.7	46.8	52.6	×	52.6	52.6		
公共交通機関の再開	×	50.6	×	40.2	×	×	×	×	×	×	×	43.0	×	38.4	50.0	×	50.0	50.0		
住宅再建、確保の支援	12.4	38.7	×	33.9	75.3	×	×	×	×	×	48.6	42.1	75.7	36.8	50.9	×	50.9	50.9		
公営住宅の整備	×	×	×	8.0	×	×	×	×	×	×	×	×	×	×	×	×	×	×		
学校や教育施設の再開	×	36.8	×	27.6	×	×	×	×	×	×	×	33.6	×	20.0	25.4	×	25.4	25.4		
地域自治会等のコミュニティ活動への支援	×	31.8	×	35.1	×	×	×	×	×	×	×	39.3	×	33.5	30.7	×	30.7	30.7		
コミュニティ再生の支援	×	×	32.8	×	×	×	×	×	×	×	×	×	×	×	×	×	×	×		
放射線に関する説明会などの実施	×	31.3	×	44.3	×	×	×	×	×	×	×	32.7	×	22.3	29.8	×	29.8	29.8		
仕事のあっせん・雇用確保の支援	16.7	19.2	20.8	17.2	18.5	×	×	×	×	×	18.1	28.0	22.8	19.4	20.2	×	20.2	20.2		
農・林・漁・畜産業の支援・指導	38.1	×	28.8	×	24.8	×	×	×	×	×	27.8	×	38.6	×	×	×	×	×		
その他	5.2	8.9	5.1	7.5	6.5	×	×	×	×	×	5.6	3.7	4.5	5.2	7.9	×	7.9	7.9		
無回答	32.4	10.1	5.3	2.3	2.9	×	×	×	×	×	6.9	9.3	3.6	14.5	5.3	×	5.3	5.3		

編集記号:選択肢が存在する部分には、具体的な数値を、選択肢がない部分には「×」を付した。設問そのものが公表されていない場合には、セルに斜線を引いた。

自治体名 調査時期		田村市 2012.12	南相馬市 2013.09	楢葉町 2012.12	2014.01	富岡町 2012.12	2013.08	大熊町 2012.09	2013.01	2013.10	双葉町 2012.12	2013.10	浪江町 2013.01	2013.08	葛尾村 2012.08	2013.09	飯館村 2012.12	2013.11	川俣町 2014.01
調査方法		郵送・ 無記名	郵送・ 無記名	郵送・ 無記名	郵送・ 無記名	郵送・ 無記名	郵送・ 記名	郵送・ 無記名	郵送・ 記名	郵送・ 記名	郵送・ 無記名	郵送・ 記名	郵送・ 無記名	郵送・ 記名	郵送・ 無記名	郵送・ 記名	郵送・ 無記名	郵送・ 記名	郵送・ 記名
回収数 (単位)		603 (世帯)	3,543 (世帯)	3,888 (人)	2,188 (世帯)	7,634 (人)	3,866 (世帯)	3,424 (世帯)	3,445 (世帯)	2,764 (世帯)	3,710 (人)	1,731 (世帯)	11,298 (人)	6,132 (世帯)	1,033 (人)	418 (世帯)	1,523 (世帯)	1,458 (世帯)	322 (世帯)
全人口に対する 避難指示区域に 居住していた者の割 合(%)	帰宅困難区域 居住制限区域 避難指示解除準備区域 指定区域外	0.0 0.0 0.9 99.1	0.0 0.8 18.8 80.4	0.0 0.0 99.3 0.7		29.6 61.2 9.2 0.0			96.5 3.3 0.2 0.0		96.1 0.0 3.9 0.0		17.1 42.3 40.5 0.0		7.8 4.2 88.0 0.0		4.4 83.1 12.5 0.0		0.0 0.8 7.1 92.0
対象	設問概略	選択肢																	
全回答者	性別	結果(特記がないかぎり、単位は%)																	
	男	77.6		44.2		45.0		70.3		45.1		46.1		48.3		63.5			
	女	16.4		49.4		48.0		28.4		49.9		49.4		45.8		28.4			
	無回答	6.0		6.4		7.0		1.3		5.0		4.5		5.9		8.1			
全回答者	年齢	0.8	2.7	10.9	2.6	9.7	3.8	6.7		3.9	13.5	2.9	10.5	2.2	11.9	4.6	5.4	4.3	4.3
	10~20代	4.0	8.9	10.4	8.6	11.8	10.2	14.3		11.6	11.1	9.0	10.4	9.0	18.7	7.5	8.7	8.5	5.3
	30代	7.8	11.5	10.9	11.7	14.2	13.5	14.8		13.2	11.0	10.6	12.2	12.8	8.6	11.5	10.5	10.9	
	40代	26.2	21.0	18.0	21.0	19.5	20.4	20.9		20.5	18.0	20.8	19.2	20.9	35.5	18.4	24.2	22.4	21.7
	50代	30.5	27.0	20.6	25.1	20.7	24.4	21.9		25.0	18.6	25.3	21.0	25.3	27.0	23.1	24.3	28.3	
	60代	27.2	28.4	24.8	29.3	22.2	26.9	12.6		24.6	24.4	31.0	24.7	28.8	28.0	33.3	23.2	28.2	27.6
	70以上	3.5	0.5	4.4	1.6	2.0	0.8	7.9		1.2	3.3	0.3	2.2	1.1	5.9	0.8	3.9	1.8	1.9
全回答者	同居家族 構成								10.7										
	未就学児あり								15.1										
	小中学生の子どもあり								6.5										
	高校生の子どもあり								32.3										
	65歳以上の方あり																		
子どもの 有無※	未就学児・小・中学生がいる	n=310		n=378		n=732		×		n=290		n=1000		×		n=217			
	小・中学生がいる	×		×		×		n=567		×		×		n=40		×			
※上記「同居家族構成」の集計があまりに少ないため、平成24概要報告書の結果から「子どもの有無」について転記																			
「条件が整えば戻る」と回答した者が対象		n=139		n=1288							n=1052						n=271		
	震災発生 当時居住 地区に戻 るために 必要な条 件	順位法 回答形式 (1~3番 目の合 計)		順位法 (1~3番 目の合 計)							制限付き 回答(3 つまで)						順位法 (1位の回 答を集 計)		
	放射線量の低下	65.5		50.1							75.3						35.8		
	原子力発電所の安全性に関する取り組みが継続されること	43.9		37.4							46.9						16.6		
	水道水などの生活用水の安全性	29.5		40.8							×						12.9		
	町内に商店、コンビニエンスストアなどの生活商業施設が再開されること	23.0		36.3							36.0						5.5		
	医療機関の整備、介護・福祉サービスが確保されること	14.4		31.3							51.8						5.9		
	交通インフラ(道路、公共交通機関)が整備されること	7.2		16.8							×						4.1		
	他の住民がある程度戻ること	21.6		15.3							21.1						5.2		
	震災発生当時の居住地区、もしくはそこから通勤できる範囲での雇用が確保されること	13.7		11.1							19.8						3.0		
	災害公営住宅が整備されること	7.2		9.8							×						0.7		
	地区内の学校が再開されること	26.6		8.5							5.9						1.8		
	周辺自治体の生活利便機能の再開あるいは代替施設の確保	2.9		×							×						×		
	その他	7.2		3.6							3.9						1.8		
	無回答	2.9		2.6							×						6.6		

編集記号:選択肢が存在する部分には、具体的な数値を、選択肢がない部分には「×」を付した。設問そのものが公表されていない場合には、セルに斜線を引いた。

自治体名 調査時期	田田市		南相馬市		榎葉町		富岡町		大熊町		双葉町		浪江町		葛尾村		飯館村		川俣町
	2012.12	2013.09	2012.12	2014.01	2012.12	2013.08	2012.09	2013.01	2013.10	2012.12	2013.10	2013.01	2013.08	2012.08	2013.09	2012.12	2013.11	2014.01	
調査方法	郵送・無記名	郵送・無記名	郵送・無記名	郵送・無記名	郵送・無記名	郵送・記名	郵送・無記名	郵送・記名	郵送・記名	郵送・無記名	郵送・記名	郵送・無記名	郵送・記名	郵送・無記名	郵送・記名	郵送・無記名	郵送・記名	郵送・無記名	郵送・記名
回収数 (単位)	603 (世帯)	3,543 (世帯)	3,888 (人)	2,188 (世帯)	7,634 (人)	3,866 (世帯)	3,424 (世帯)	3,445 (世帯)	2,764 (世帯)	3,710 (人)	1,731 (世帯)	11,298 (人)	6,132 (世帯)	1,033 (人)	418 (世帯)	1,523 (世帯)	1,458 (世帯)	322 (世帯)	
全人口に対する 避難指示区域に 居住していた者の割合(%)	0.0	0.0	0.0	0.0	29.6	61.2	96.5	3.3	0.0	17.1	42.3	7.8	4.2	88.0	4.4	83.1	12.5	7.1	92.0
対象	結果(特記がないかぎり、単位は%)																		
設問概略	選択肢																		

全回答者 性別	男	77.6		44.2		45.0		70.3		45.1		46.1		48.3		63.5			
	女	16.4		49.4		48.0		28.4		49.9		49.4		45.8		28.4			
	無回答	6.0		6.4		7.0		1.3		5.0		4.5		5.9		8.1			
全回答者 年齢	10~20代	0.8	2.7	10.9	2.6	9.7	3.8	6.7	3.9	13.5	2.9	10.5	2.2	11.9	4.6	5.4	4.3	4.3	
	30代	4.0	8.9	10.4	8.6	11.8	10.2	14.3	11.6	11.1	9.0	10.4	9.0	18.7	7.5	8.7	8.5	5.3	
	40代	7.8	11.5	10.9	11.7	14.2	13.5	14.8	13.2	11.0	10.6	12.2	12.8		8.6	11.5	10.5	10.9	
	50代	26.2	21.0	18.0	21.0	19.5	20.4	20.9	20.5	18.0	20.8	19.2	20.9		18.4	24.2	22.4	21.7	
	60代	30.5	27.0	20.6	25.1	20.7	24.4	21.9	25.0	18.6	25.3	21.0	25.3	35.5	27.0	23.1	24.3	28.3	
	70以上	27.2	28.4	24.8	29.3	22.2	26.9	12.6	24.6	24.4	31.0	24.7	28.8	28.0	33.3	23.2	28.2	27.6	
	無回答	3.5	0.5	4.4	1.6	2.0	0.8	7.9	1.2	3.3	0.3	2.2	1.1	5.9	0.8	3.9	1.8	1.9	
全回答者 同居家族 構成	未就学児あり							10.7											
	小中学生の子どもあり							15.1											
	高校生の子どもあり							6.5											
	65歳以上の方あり							32.3											
子どもの有無※	未就学児・小・中学生がいる	n=310		n=378		n=732		×		n=290		n=1000		×		n=217			
	小・中学生がいる	×		×		×		n=567		×		×		n=40		×			
	※上記「同居家族構成」の集計があまりに少ないため、平成24概要報告書の結果から「子どもの有無」について転記																		

「震災発生当時の居住地区に戻らない」と回答した者が対象		n=41	n=924	n=866	n=530	n=3050	n=1785	n=1563	n=1854	n=1128	n=1120	n=3115	n=2299	n=280	n=100	n=424	n=449	n=75
回答形式		MA	MA	MA	MA	MA	MA	MA	MA	MA	MA	MA	MA	MA	MA	MA	MA	MA
戻らない理由	放射線量に対する不安があるから	68.3	48.7	76.9	70.2	80.7	67.7	80.8	73.2	62.3	67.6	75.3	62.0	71.1	61.0	84.7	72.8	49.3
	原子力発電所の安全性に不安があるから	63.4	64.1	69.7	50.9	70.8	67.3	70.2	71.2	53.2	69.5	66.5	68.9	57.1	59.0	45.8	42.8	36.0
	水道水などの生活用水の安全性に不安があるから	×	53.5	×	54.3	×	64.3	×	67.0	×	66.7	×	68.4	64.6	66.0	×	51.0	49.3
	生活に必要な商業施設などが元に戻りそうにないから	26.8	52.2	58.8	54.5	63.4	65.5	62.6	69.1	×	65.7	52.1	60.5	36.8	46.0	50.5	53.5	48.0
	医療環境に不安があるから	41.5	54.5	58.9	65.8	56.2	63.9	54.7	68.3	×	64.8	54.8	62.3	42.9	55.0	45.0	45.9	34.7
	家が汚損・劣化し、住める状況ではないから	36.6	48.8	54.0	47.0	68.0	52.6	67.6	58.0	59.3	57.9	63.8	53.3	51.4	38.0	55.7	45.4	48.0
	道路、鉄道等の交通インフラに不安があるから	×	30.7	×	18.9	×	41.7	×	45.3	×	46.3	×	42.7	×	28.0	×	12.9	18.7
	介護・福祉サービスに不安があるから	19.5	31.2	22.4	28.7	28.7	35.7	30.3	39.8	×	38.9	30.8	36.2	15.4	28.0	22.2	23.2	22.7
	震災発生時の地区外への移動交通が不便だから	34.1	30.5	40.2	35.3	28.3	31.8	24.2	29.9	×	30.6	33.8	36.0	43.2	46.0	35.1	38.1	29.3
	教育環境に不安があるから	22.0	32.3	28.9	27.0	26.1	25.7	30.5	29.7	×	24.9	23.6	25.3	29.3	25.0	27.1	24.9	24.0
	震災発生時の居住地区に戻っても仕事ができそうだから	22.0	23.1	41.5	26.8	36.5	29.0	34.2	28.4	×	30.1	35.6	31.7	45.0	36.0	47.9	26.9	22.7
	営農などができそうにないから	×	25.0	14.0	16.4	14.1	13.3	18.8	18.3	×	20.8	7.5	19.0	×	36.0	42.9	41.2	28.0
	震災発生時の居住地区での事業の再開が難しいから	7.3	14.0	×	9.8	×	15.4	×	16.8	×	16.7	×	18.2	11.1	19.0	×	14.3	17.3
	帰還までに時間がかかるから	×	33.5	×	19.6	×	55.9	×	64.8	63.9	67.6	×	53.1	×	33.0	×	32.3	30.7
	他の住民も戻りそうにないから	12.2	34.4	26.1	30.4	33.3	36.8	28.5	40.1	×	39.2	35.5	37.4	32.5	26.0	24.8	32.5	32.0
	避難先の方が生活利便性が高いから	×	38.2	×	×	×	40.7	×	33.4	×	37.0	×	37.2	×	50.0	×	51.0	50.7
	震災発生時の居住地区の生活関連サービスが戻らないから	×	×	×	×	×	×	×	×	×	×	×	×	×	50.0	×	×	×
	高齢者・要介護者だけの世帯なので生活が不安だから	×	22.7	×	24.2	×	22.3	×	25.4	×	24.9	×	25.3	22.9	23.0	×	25.4	18.7
	今の環境で子どもの教育を継続させたいから	×	21.0	×	28.7	×	18.9	×	17.6	×	16.1	19.5	18.0	×	20.0	×	23.6	21.3
	避難先で仕事を見つけているから	9.8	11.9	16.4	15.3	13.6	12.2	11.2	10.1	×	11.5	14.1	11.9	12.5	21.0	15.1	12.9	10.7
	避難先で生活再建することにしたから	×	×	×	×	×	×	×	×	34.6	×	×	×	×	×	×	×	×
	今後も津波被害を受ける可能性があるから	×	16.0	13.3	6.0	×	3.4	×	3.3	10.1	7.5	×	6.2	×	×	×	×	×
	その他	26.8	19.9	16.4	23.0	13.4	18.2	18.6	16.0	13.0	14.3	12.1	17.1	8.6	16.0	15.1	23.6	16.0
	無回答	4.9	2.6	1.3	2.5	1.8	3.1	3.2	3.3	3.6	2.9	2.3	3.0	3.6	2.0	2.1	4.5	4.0

編集記号：選択肢が存在する部分には、具体的な数値を、選択肢がない部分には「×」を付した。設問そのものが公表されていない場合には、セルに斜線を引いた。

自治体名 調査時期	田村市		南相馬市		楡葉町		富岡町		大熊町			双葉町		浪江町		葛尾村		飯舘村		川俣町																		
	2012.12	2013.09	2012.12	2014.01	2012.12	2013.08	2012.09	2013.01	2013.10	2012.12	2013.10	2013.01	2013.08	2012.08	2013.09	2012.12	2013.11	2014.01																				
調査方法	郵送・無記名		郵送・無記名		郵送・無記名		郵送・無記名		郵送・無記名		郵送・無記名		郵送・無記名		郵送・無記名		郵送・無記名		郵送・無記名																			
回収数 (単位)	603 (世帯)	3,543 (世帯)	3,888 (人)	2,188 (世帯)	7,634 (人)	3,866 (世帯)	3,424 (世帯)	3,445 (世帯)	2,764 (世帯)	3,710 (人)	1,731 (世帯)	11,298 (人)	6,132 (世帯)	1,033 (人)	418 (世帯)	1,523 (世帯)	1,458 (世帯)	322 (世帯)																				
全人口に対する避難指示区域に居住していた者の割合(%)	0.0	0.0	0.0	0.0	29.6	61.2	3.3	0.2	0.0	96.5	96.1	17.1	42.3	7.8	4.2	4.4	83.1	0.0																				
避難指示解除準備区域	0.9	18.8	99.3	9.2	9.2	9.2	0.2	0.0	0.0	3.9	3.9	40.5	88.0	12.5	12.5	12.5	12.5	7.1																				
指定区域外	99.1	80.4	0.7	0.0	0.0	0.0	0.0	0.0	0.0	0.0	0.0	0.0	0.0	0.0	0.0	0.0	0.0	92.0																				
対象 設問概略	選択肢																			結果(特記がないかぎり、単位は%)																		
全回答者 性別	77.6	77.6	44.2	44.2	45.0	45.0	70.3	70.3	45.1	45.1	46.1	46.1	48.3	48.3	63.5	63.5	63.5	63.5	63.5																			
女	16.4	16.4	49.4	49.4	48.0	48.0	28.4	28.4	49.9	49.9	49.4	49.4	45.8	45.8	28.4	28.4	28.4	28.4	28.4																			
無回答	6.0	6.0	6.4	6.4	7.0	7.0	1.3	1.3	5.0	5.0	4.5	4.5	5.9	5.9	8.1	8.1	8.1	8.1	8.1																			
全回答者 年齢	0.8	2.7	10.9	2.6	9.7	3.8	6.7	3.9	13.5	2.9	10.5	2.2	11.9	4.6	5.4	4.3	4.3	4.3	4.3																			
10~20代	4.0	8.9	10.4	8.6	11.8	10.2	14.3	11.6	11.1	9.0	10.4	9.0	7.5	7.5	8.7	8.5	8.5	8.5	5.3																			
30代	7.8	11.5	10.9	11.7	14.2	13.5	14.8	13.2	11.0	10.6	12.2	12.8	8.6	8.6	11.5	10.5	10.5	10.5	10.9																			
40代	26.2	21.0	18.0	21.0	19.5	20.4	20.9	20.5	18.0	20.8	19.2	20.9	35.5	18.4	24.2	22.4	22.4	22.4	21.7																			
50代	30.5	27.0	20.6	25.1	20.7	24.4	21.9	25.0	18.6	25.3	21.0	25.3	27.0	27.0	23.1	24.3	24.3	24.3	28.3																			
60代	27.2	28.4	24.8	29.3	22.2	26.9	12.6	24.6	24.4	31.0	24.7	28.8	28.0	33.3	23.2	28.2	28.2	28.2	27.6																			
70以上	3.5	0.5	4.4	1.6	2.0	0.8	7.9	1.2	3.3	0.3	2.2	1.1	5.9	0.8	3.9	1.8	1.8	1.8	1.9																			
全回答者 同居家族構成								10.7																														
未就学児あり								15.1																														
小中学生の子どもあり								6.5																														
高校生の子どもあり								32.3																														
65歳以上の方あり																																						
子どもの有無※	n=310	n=310	n=378	n=378	n=732	n=732	×	n=567	n=290	n=290	n=1000	n=1000	×	n=40	n=217	n=217	n=217	n=217																				
未就学児・小・中学生がいる	×	×	×	×	×	×	×	×	×	×	×	×	×	×	×	×	×	×	×																			
小・中学生がいる	×	×	×	×	×	×	×	×	×	×	×	×	×	×	×	×	×	×	×																			
※上記「同居家族構成」の集計があまりに少ないため、平成24概要報告書の結果から「子どもの有無」について転記																																						
「震災発生当時の居住地区に戻らない」と回答した者が対象(調査によっては該当者)	n=41	n=41	n=826	n=530	n=3050	n=3050	n=1563	n=1563	n=1064	n=1064	n=3115	n=3115	n=280	n=280	n=424	n=424	n=424	n=424	n=75																			
回答形式	MA	MA	MA	MA	MA	MA	MA	MA	MA	MA	MA	MA	MA	MA	MA	MA	MA	MA	MA																			
戻らない	63.4	63.4	43.7	44.7	60.0	60.0	72.4	72.4	58.8	58.8	56.9	56.9	48.2	48.2	48.3	48.3	48.3	48.3	37.3																			
場合に今	48.8	48.8	46.7	40.8	52.4	52.4	57.3	57.3	54.3	54.3	57.0	57.0	42.9	42.9	51.2	51.2	51.2	51.2	40.0																			
後の生活	41.5	41.5	59.9	15.7	56.8	56.8	61.4	61.4	58.1	58.1	54.7	54.7	56.1	56.1	72.4	72.4	72.4	72.4	70.7																			
において	×	×	56.4	×	×	×	×	×	×	×	×	×	×	×	×	×	×	×	×																			
行政に望	×	×	×	×	×	×	×	×	60.1	60.1	×	×	×	×	×	×	×	×	×																			
むこと	×	×	×	×	×	×	×	×	×	×	82.4	82.4	×	×	×	×	×	×	×																			
仮設住宅、借上げ住宅利用期間の確保	41.5	41.5	45.9	50.4	45.1	45.1	49.9	49.9	×	×	51.3	51.3	49.6	49.6	59.9	59.9	59.9	59.9	38.7																			
一時帰宅支援	×	×	×	×	×	×	×	×	×	×	×	×	×	×	×	×	×	×	18.7																			
仕事のあっせん・雇用確保の支援	9.8	9.8	20.8	14.9	11.7	11.7	15.4	15.4	10.8	10.8	13.0	13.0	13.2	13.2	14.6	14.6	14.6	14.6	14.7																			
他の住民(震災発生当時の居住地区住民)との交流の機会	×	×	14.3	11.1	×	×	×	×	×	×	×	×	×	×	×	×	×	×	×																			
その他	9.8	9.8	5.0	9.6	6.8	6.8	6.7	6.7	4.1	4.1	3.5	3.5	5.7	5.7	8.5	8.5	8.5	8.5	4.0																			
特になし	×	×	×	9.2	×	×	×	×	×	×	×	×	2.5	2.5	×	×	×	×	×																			
無回答	7.3	7.3	3.6	5.1	5.5	5.5	4.2	4.2	4.5	4.5	3.2	3.2	10.7	10.7	5.0	5.0	5.0	5.0	9.3																			

編集記号:選択肢が存在する部分には、具体的な数値を、選択肢がない部分には「×」を付した。設問そのものが公表されていない場合には、セルに斜線を引いた。

自治体名 調査時期	田村市		南相馬市		楡葉町		富岡町		大熊町			双葉町		浪江町		葛尾村		飯館村		川俣町	
	2012.12	2013.09	2012.12	2014.01	2012.12	2013.08	2012.09	2013.01	2013.10	2012.12	2013.10	2013.01	2013.08	2012.08	2013.09	2012.12	2013.11	2014.01			
調査方法	郵送・無記名	郵送・無記名	郵送・無記名	郵送・無記名	郵送・無記名	郵送・記名	郵送・無記名	郵送・記名	郵送・記名	郵送・無記名	郵送・記名	郵送・無記名	郵送・記名	郵送・無記名	郵送・記名	郵送・無記名	郵送・記名	郵送・無記名	郵送・記名	郵送・記名	
回収数 (単位)	603 (世帯)	3,543 (世帯)	3,888 (人)	2,188 (世帯)	7,634 (人)	3,866 (世帯)	3,424 (世帯)	3,445 (世帯)	2,764 (世帯)	3,710 (人)	1,731 (世帯)	11,298 (人)	6,132 (世帯)	1,033 (人)	418 (世帯)	1,523 (世帯)	1,458 (世帯)	322 (世帯)			
全人口に対する 避難指示区域に 居住していた者の割合(%)	0.0	0.0	0.0	0.0	29.6	96.5	3.3	0.0	17.1	7.8	4.2	40.5	88.0	4.4	83.1	12.5	0.0	0.0	0.8	7.1	92.0
避難指示解除準備区域 指定区域外	0.9	18.8	99.3	9.2	0.0	0.0	0.0	0.0	0.0	0.0	0.0	0.0	0.0	0.0	0.0	0.0	0.0	0.0	0.0	0.0	0.0
対象 設問概略	選択肢										結果(特記がないかぎり、単位は%)										
全回答者 性別	男	77.6		44.2		45.0		70.3		45.1		46.1		48.3		63.5					
	女	16.4		49.4		48.0		28.4		49.9		49.4		45.8		28.4					
	無回答	6.0		6.4		7.0		1.3		5.0		4.5		5.9		8.1					
全回答者 年齢	10~20代	0.8	2.7	10.9	2.6	9.7	3.8	6.7	3.9	13.5	2.9	10.5	2.2	11.9	4.6	5.4	4.3	4.3			
	30代	4.0	8.9	10.4	8.6	11.8	10.2	14.3	11.6	11.1	9.0	10.4	9.0	18.7	7.5	8.7	8.5	5.3			
	40代	7.8	11.5	10.9	11.7	14.2	13.5	14.8	13.2	11.0	10.6	12.2	12.8	8.6	8.6	11.5	10.5	10.9			
	50代	26.2	21.0	18.0	21.0	19.5	20.4	20.9	20.5	18.0	20.8	19.2	20.9	35.5	18.4	24.2	22.4	21.7			
	60代	30.5	27.0	20.6	25.1	20.7	24.4	21.9	25.0	18.6	25.3	21.0	25.3	27.0	27.0	23.1	24.3	28.3			
	70以上	27.2	28.4	24.8	29.3	22.2	26.9	12.6	24.6	24.4	31.0	24.7	28.8	28.0	33.3	23.2	28.2	27.6			
	無回答	3.5	0.5	4.4	1.6	2.0	0.8	7.9	1.2	3.3	0.3	2.2	1.1	5.9	0.8	3.9	1.8	1.9			
全回答者 同居家族 構成	未就学児あり							10.7													
	小中学生の子どもあり							15.1													
	高校生の子どもあり							6.5													
	65歳以上の方あり							32.3													
子どもの有無※	未就学児・小・中学生がいる	n=310		n=378		n=732		×		n=290		n=1000		×		n=217					
	小・中学生がいる	×		×		×		n=567		×		×		n=40		×					
	※上記「同居家族構成」の集計があまりに少ないため、平成24概要報告書の結果から「子どもの有無」について転記																				

帰還について「現時点ではまだ判断がつかない」「戻りたいが判断がつかない」と回答した者が対象(調査によっては中学生以外を対象)	該当者	該当者	高校生以外の該当者		該当者	該当者	該当者	該当者	該当者	中学生以外の該当者	該当者	該当者	該当者	該当者	該当者	該当者	
	n=121	n=1558	n=1270	n=760	n=3306	n=1365	n=1435	n=547	n=940	n=302	n=2298	n=317	n=188	n=717	n=526	n=109	
回答形式	MA	MA	MA	MA	MA	MA	MA	MA	MA	MA	MA	MA	MA	MA	MA	MA	
震災発生 当時居住 地区に戻 るかを判 断するた めに必要 な情報	放射線量の低下の目途、除染成果の状況	71.1	72.8	64.6	51.2	77.3	72.0	78.9	70.2	61.5	67.5	71.4	58.7	68.1	79.1	72.6	60.6
	中間貯蔵施設の情報	×	36.1	×	58.0	×	41.1	54.9	55.0	52.3	51.3	44.4	×	25.0	×	28.7	34.9
	原子力発電所の安全性に関する情報(自己収束や廃炉の状況)	×	64.8	×	56.6	×	58.9	×	56.1	54.8	60.9	64.4	×	50.0	×	33.7	37.6
	水道水などの生活用水の安全性	×	×	×	×	×	×	×	×	×	×	×	×	72.3	×	×	×
	放射線の人体への影響に関する情報	×	52.4	×	48.3	×	47.3	×	47.5	×	54.3	47.3	×	39.9	×	44.3	39.4
	避難解除となる時期の目安に関する情報	×	50.1	×	28.6	×	52.8	×	59.0	49.1	62.9	49.8	×	37.8	×	47.7	53.2
	どの程度の住民が戻るかの情報	48.8	63.7	52.1	44.9	56.3	59.3	50.7	53.4	47.7	56.3	61.1	52.1	57.4	53.8	59.9	67.0
	受領する賠償額の確定	47.1	44.4	61.3	41.2	60.3	45.9	59.6	46.1	64.7	47.0	49.6	55.2	39.9	61.4	45.4	48.6
	道路、学校、病院など、社会基盤(インフラ)の復旧時期の目途	×	74.6	×	58.4	81.9	82.6	79.7	81.0	69.3	79.8	78.5	×	61.2	54.4	49.6	48.6
	働く場の確保の目途	×	27.7	×	23.8	×	31.2	×	34.9	×	39.7	37.2	×	33.0	×	28.3	26.6
	地区内の医療、介護・福祉サービス、学校、商業施設などの再開	×	×	71.8	×	×	×	×	×	×	×	×	×	×	×	×	×
	地区内の商業施設の再開	27.3	×	×	×	×	×	×	×	×	×	×	×	×	×	×	×
	地区内の学校の再開	22.3	×	×	×	×	×	×	×	×	×	×	×	×	×	×	×
	地区内の医療の再開	12.4	×	×	×	×	×	×	×	×	×	×	×	×	×	×	×
	地区内の介護・福祉サービスの再開	7.4	×	×	×	×	×	×	×	×	×	×	57.7	×	×	×	×
	その他	22.3	11.9	19.9	16.3	11.7	9.5	7.2	6.9	5.0	7.0	10.4	14.5	11.7	14.2	13.7	9.2
	現時点ではどのような情報があれば判断できるかわからない	×	2.2	×	6.8	×	4.5	×	4.2	×	4.6	4.5	×	5.9	×	4.2	5.5
	無回答	8.3	0.6	5.0	5.9	2.8	1.0	2.1	1.3	1.8	1.3	1.4	6.3	1.1	5.2	1.7	2.8